

La lettre du Cadeb

Collectif d'Associations pour la Défense de l'Environnement dans la Boucle de Montesson

Sommaire

Activité du Cadeb
Agenda associatif
Page 2

Bougival: le PLU contesté
Page 3

Co-développement au Maroc
Pages 4

Retour sur la fête de la nature dans
la Boucle
Page 5 et 6

Quel avenir pour le RER A ?
Page 7

Lettre ouverte pour le financement
des transports collectifs
Veligo arrive à Sartrouville
Page 8

La SNCF désherbe ses voies
Page 9

La Poste passe au vert
Page 10

Actualité associative
Une journée de collecte au Vésinet
Page 11

Collectifs et associations
d'environnement dans la Boucle
Page 12

RER A : enfin un schéma cohérent

Il était temps! Après des années de galère, les usagers du RER A peuvent enfin espérer de meilleures conditions de transport, avec l'adoption prochaine du schéma directeur de cette ligne. Mais il faudra attendre de longues années avant que toutes les actions programmées ne deviennent réalité.

Les grandes options du projet ont été présentées récemment aux élus et aux associations. Début juin, il sera soumis au conseil d'administration du syndicat des transports parisiens, le STIF, décisionnaire en la matière. Il s'agit d'un scénario global d'amélioration de la ligne à court, moyen et long terme, avec des investissements, et des adaptations d'organisation., en situation tant normale que perturbée.

Les usagers seront bien évidemment attentifs aux améliorations programmées à horizon court. A cet égard, l'arrivée des nouvelles rames à double étage sur la branche Cergy / Marne la Vallée est appréciée. A court terme, les autres actions prévues seraient l'amélioration de l'information aux voyageurs, la mise en place de personnels complémentaires pour une meilleure réaction aux perturbations. Pour les actions comportant une modification des infrastructures, il faudrait attendre 2017: voies de garages pour des rames de réserve, gares de retournement, croisements supprimés, ...

Les associations seront sensibles aux évolutions à horizon plus éloigné. En effet, nos ennuis actuels - saturation, complexité des réseaux, vieillissement des matériels, ... - proviennent d'une absence de décision il y a une ou deux décennies. Des erreurs à ne pas répéter. C'est pourquoi, même si tout cela paraît bien lointain, il faut regarder de près ce qu'on nous propose à ces horizons. Une cohérence d'ensemble s'en dégage. Grâce à la ligne nouvelle Paris Normandie, en souterrain dans notre Boucle, les lignes existantes seraient « délestées » des trains normands. Une réorganisation et une simplification du réseau deviendraient possible. Cela affecterait le RER A, les liaisons du « transilien » depuis Paris Saint Lazare, le futur RER E qui pourrait s'arrêter dans notre boucle de Montesson, en correspondance avec la Tangentielle Nord. De grands bouleversements en perspective, qui devraient se traduire par une amélioration globale dans l'ouest francilien, et dans notre Boucle en particulier (voir en page 7 de la Lettre) .

Le tout avec un préalable de taille: la réalisation de la ligne nouvelle Paris Normandie, au moins son tronçon francilien, dont les modalités (tracé, insertion dans l'environnement urbain et naturel) et le financement sont loin d'être acquis. Raison de plus pour se mobiliser fortement - élus et associations - en faveur de ce projet.

Le Bureau

Activité du Cadeb

Agenda associatif

Avril

- Jeudi 12 à Mantes la Jolie : atelier territorial pour l'élaboration du Schéma Régional de Cohérence Ecologique francilien
- Jeudi 12: conseil d'administration d'Île-de-France Environnement, à Paris
- Mercredi 18 : Conseil d'administration d'Yvelines Environnement, à Versailles

Mai

- Mercredi 9 en mairie de Sartrouville : conseil communautaire de la CCBS
- Jeudi 10 aux Mureaux : séminaire annuel du réseau des territoires agriurbain d'Île-de-France
- Jeudi 10 à Chatou : réunion entre le bureau du Cadeb et la CCBS
- Mardi 15 à Paris : comité de ligne RER A, au STIF
- Mardi 22: remise des prix du concours d'Yvelines Environnement, à Versailles
- Mardi 29 : vernissage de l'exposition sur l'énergie au Vésinet
- mercredi 30: journée de la sécurité routière, organisée par la ville de Sartrouville. Avec les associations de quartier et la Ligue contre la violence routière
- mercredi 30: conseil d'administration du Cadeb, à Sartrouville

- Du 24 mai au 10 juin: Festival musical de Bougival et des Coteaux de Seine, avec l'association des Amis de Georges Bizet
- Vendredi 8 juin à La Celle Saint Cloud: assemblée générale du Conseil d'architecture d'urbanisme et de l'environnement (CAUE 78)
- Vendredi 8 juin: de 18h00 à 20h00, à Carrières sur Seine, dans le cadre des « conférences carillonnes »: Le soleil, astre de vie et bien plus
- Samedi 9 - Dimanche 10 juin: Concerts de l'Ensemble vocal Catovi Cantores, avec un programme de musique anglaise. Samedi à 20h45 à l'église anglicane de Maisons-Laffitte, Dimanche à 18h à l'église Notre-Dame, à Chatou.
- Dimanche 17 juin: à 16h, à l'église Saint Martin de Sartrouville : Concert avec le chœur Intermezzo et la quatuor Équinoxe. Au programme: le Messie de Haendel (extraits). Entrée libre. Participation aux frais
- Samedi 23 juin, à 17h, salle du 14 juillet à Sartrouville : histoire de la Commune de Paris (1871), par Claude Richard pour les Amis de l'Histoire de Sartrouville et ses Environs (AHSE)
- Dimanche 24 juin : Fête de la lavande sur le site de Seine aval, à Achères, avec un stand de Seine Vivante
- Mercredi 27 juin de 9h30 à 12h30 dans les locaux du conseil régional à Paris : réunion des associations franciliennes d'environnement sur la révision du Schéma Directeur d'Île-de-France (SDRIF)
- Dimanche 1^{er} juillet à 11h 30 Natur'Ville fête ses jardins à Sartrouville sous le signe du naturel et de la biodiversité
- Dimanche 1^{er} juillet: Fête du quartier du Val, à Sartrouville, rue Pierre Brossolette (dans le pré) de 10h à 19h.
- Mardi 3 et mercredi 4 juillet: séminaire de formation avec FNE sur les enjeux de la biodiversité en agriculture, à FNE (Paris) puis à la bergerie nationale à Rambouillet
- Jeudi 5 juillet 2012 à 14h30 À Mantes-la-Jolie Commission Déchets du SPI Vallée de Seine: Quelles filières de valorisation des déchets en Vallée de Seine ? Le Cadeb participera à la table ronde
- Dimanche 3 septembre : salon des associations à Sartrouville, parc du dispensaire
- Dimanche 9 septembre: fête de la carotte et forum des associations à Croissy-sur-Seine, avec la participation de Seine Vivante
- Dimanche 30 septembre, à Maisons-Laffitte, fête des jardins, avec un stand de Seine Vivante
- du 20 au 28 novembre 2012: Semaine européenne de réduction des déchets. Le Cadeb y participera dans plusieurs communes de la Boucle.

Renseignements complémentaires sur le site du Cadeb:
www.cadeb.org

Adhésions au Cadeb

Associations: L'adhésion est soumise à l'approbation du Conseil du CADEB.

Individuels: la règle est l'adhésion au travers d'une association membre. A défaut, les adhésions individuelles directes sont acceptées

Bulletin d'adhésion 2012 (individuels)

Je demande à adhérer au CADEB
 et verse ma cotisation de 10 €.

A retourner à:

CADEB 130 avenue du Général de Gaulle 78500 Sartrouville

Nom Prénom

Adresse

Tél:

Courriel:

Des espaces boisés menacés à Bougival

Dans un communiqué transmis au Cadeb, l'association Patrimoine et Urbanisme lance un appel à la vigilance pour la préservation d'espaces de nature sur les coteaux de Seine.



SISLEY - (1875) - Les Coteaux de Bougival - Musée d'Ottawa

L'association Patrimoine & Urbanisme fait part de son inquiétude concernant la pérennité du paysage des Coteaux de Seine. En effet certaines dispositions du PLU qui vient d'être approuvé (le 12 avril 2012) par le conseil municipal de Bougival sont de nature à le mettre en danger.

Il s'agit de la suppression d'environ 15 hectares d' "Espaces Boisés Classés" (EBC)

Ces espaces concernent :

- d'une part la "Colline des Impressionnistes", où des EBC seront partiellement remplacés par des «Espaces Paysagers à Créer ou à Préserver » n'offrant pas du tout le même niveau de protection. Or ce site a fait l'objet d'un décret en date du 9 juillet 2001 « portant classement parmi les sites du département des Yvelines du coteau de la Jonchère sur le territoire des communes de Bougival et de La Celle Saint Cloud ».

- d'autre part un petit bois situé sur la colline en face de la vallée de la Drionne, au-dessous de l'école du Peintre Gérôme. Faisant partie des Coteaux de la Seine, il est un maillon fragile du corridor écologique à protéger désigné dans le Plan d'Aménagement et de Développement Durable (PADD).

Inquiétudes

La construction de 99 logements est prévue sur cet hectare d'espace boisé. Outre qu'il s'agit d'un couloir écologique, ce projet ne tient aucun compte d'un contexte inadapté, mal desservi et déjà saturé en logements. Cet es-

pace vert dans la ville est primordial pour les écoles riveraines et les habitants déjà très exposés aux nuisances de la D113. L'association regrette que d'autres pistes, telles les réhabilitations de logements vétustes, et la préemption d'immeubles en centre ville n'aient pas été privilégiées.

Dans l'immédiat, l'association est inquiète concernant ce site car il est si facile d'abattre des arbres ! P&U qui s'était élevé contre ces

points lors de l'enquête publique, va déposer un recours au tribunal administratif contre le PLU. Mais l'association redoute à cet endroit une coupe d'arbres anticipée, risquant pour des raisons de sécurité, d'intervenir pendant les congés scolaires.

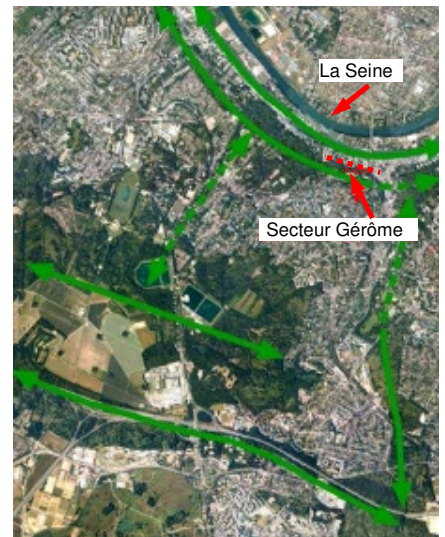
Vigilance

L'association lance un appel aux habitants, aux associations, et à toutes personnes concernées, les priant d'être vigilantes et de nous alerter (01 30 82 27 19 ou 01 30 82 79 29) en cas d'abattage d'arbres sur le secteur pour ne pas se retrouver devant un fait accompli irrémédiable.

A l'heure où l'on dénonce les problèmes liés aux "bétonnages" et à l'im-

perméabilisation des sols, où l'on a, enfin, pris conscience de l'importance pour tous des espaces verts et de la biodiversité, plusieurs hectares d'espaces naturels sont menacés à Bougival. P&U considère que ce serait un vrai désastre pour notre ville et compte sur votre soutien.

Patrimoine & Urbanisme
16 rue Philippe Paget 78380 Bougival
site Internet : www.bougival-sans-showroom.org/



Les liaisons écologiques sur le territoire (extrait du PLU approuvé)



Une maison du développement au Maroc

Ce projet de « co-développement » est porté par l'association sartrouilloise Afoulki.

Dans la province de Chichaoua, dans le sud marocain, à l'ouest de Marrakech, un terrain de 1000 m² est prêt. Afoulki se donne quatre ans pour y réaliser une maison du développement de 300 m² destinée à rayonner sur toute la région. Elle fait appel à toutes les bonnes volontés.



Vue sur le terrain destiné au projet

Dix-sept villages ruraux - des douars - sont concernés par cette initiative. L'objectif est de leur offrir une structure identifiée permettant de créer des projets et des activités génératrices de revenus, de dispenser des cours d'alphabétisation et de formation. Ce serait un lieu pour apprendre, une maison à la disposition des associations villageoises pour promouvoir leurs activités.

La mise en place d'une telle initiative a pour but de promouvoir le rôle de la femme et de permettre l'amélioration du niveau de vie par le développement économique, social et culturel.

Dans cette maison, des projets pourraient prendre forme, tels que la protection et la pérennisation de l'oliveraie et du grenadier mais aussi la valorisation, le développement et la protection de la nature, le reboisement, le suivi et l'exploitation des parcelles. Cela permettrait aussi le renforcement des capacités organisationnelles, d'encadrement social et de développement économique (apiculture, artisanat, élevage de lapins...)

L'objectif global s'articule autour de l'amélioration des conditions de vie, de la situation économique des femmes et des jeunes en milieu rural. Mais également par l'implication de toutes les personnes autour d'un projet fédérateur: « le développement durable » de la région.

Implication et responsabilisation

Élaboré dans une démarche participative, le projet permet de faire prendre conscience et de montrer aux popula-



tions la nécessité de mieux s'organiser et de prendre leurs responsabilités dans toutes les décisions. L'enjeu principal est la revitalisation de tout le tissu économique de l'artisanat, des petits commerces locaux et bien sûr de l'agriculture. Mais également la préservation du patrimoine culturel et naturel fondée sur le développement durable. En le valorisant, ils pourraient bénéficier économiquement du tourisme.



Remise de cartables avec fournitures

L'association Afoulki lance un appel au Conseil régional et au Conseil général en France, à l'Initiative Nationale de Développement Humain (INDH) au Maroc, aux ambassades, aux fondations, aux familles, aux associations, aux professionnels afin de l'aider à concrétiser ce projet de maison du développement.

Mohamed Bellekebir, président
Association Afoulki

Afoulki

L'association a été créée en 2007 par un groupe d'amis de toutes origines vivant sur le Plateau à Sartrouville. Association humanitaire à but non lucratif loi 1901, Afoulki signifie en berbère «l'action de faire le bien» ou selon une autre traduction, «faire le bien». Ce nom fait référence aux valeurs sur lesquelles l'association a été fondée. Elle apporte son aide sur le plan social, sans distinction de race ou de religion. L'objectif d'Afoulki est d'améliorer les conditions de vie des habitants des villages situés en zone rurale dans le sud du Maroc.

Depuis sa création, l'association a distribué à ces habitants 400 kits de cartables avec fournitures scolaires, 4 équipements de football et 64 ballons, deux tonnes de vêtements, 64 paires de béquilles, 10 fauteuils roulants, ... Elle a participé à la réalisation de trois projets: une bibliothèque rurale pour plus de 400 enfants, un élevage d'animaux domestiques, une activité d'apiculture.

Pour aider l'association dans son projet

Adhésion 2012/2013 : 10 euros

Acquisition de m²: 25 euros le m².

Renseignements: sur le site de l'association: <http://afoulki.jimdo.com/>
Siège social: maison de quartier La Marinière, 2 place Stendhal 78500 – Sartrouville,



Quelques membres d'Afoulki autour de leur président, Mohamed Bellekebir, au centre

La fête de la nature 2012



Mercredi 9 Mai : promenade sur la « future voie verte » Paris Londres depuis la gare du RER A de Chatou-Croissy, avec Seine Vivante

Bravant le temps pluvieux, 10 courageux participants, équipés contre la pluie, se sont retrouvés, à la gare de RER de Rueil à l'heure (malgré les incidents techniques !)

Très rapidement récompensés par la beauté de la lumière sur le quai Giquel, devant la Maison Fournaise.

Seuls promeneurs par cette matinée pluvieuse, nous avons pu observer « l'usine d'oxygénation des poissons », située devant la station d'épuration (annexe avancée du SIAP), emprunter à pied, la passerelle au dessus de la darse menant au port autonome de Nanterre ;

Seuls, dans le parc du chemin de l'île, nous avons pu à loisir observer, les diverses plantes d'épuration de l'eau, les animaux, (essentiellement aquatiques) se déplaçant avec volupté au travers de ce dédale luxuriant

Au retour, dans le parc des Impressionnistes, le soleil était presque au rendez vous, la pluie (abondante) avait donné beaucoup de vigueur à cette floraison, un peu tardive pour notre plus grand plaisir.

Merci aux randonneurs Ovilois d'avoir su mobiliser un si grand nombre de personnes pour ces deux journées .

La météo favorable a permis aux seize participants une escale au « parc des berges » pour la distribution de documents locaux mais aussi, le « passeport biodiversité » et l'appel à volontariat en distribuant la brochure « participation aux 50 000 observations pour la forêt »

Dans le domaine de la Lyonnaise des Eaux, nous avons eu une passionnante explication sur la fabrication d'eau potable à partir de la réalimentation de la nappe phréatique par les bassins filtrants l'eau prélevée en Seine, pré traitée (filtrée, passage sur charbons actifs, floculation) et ré oxygénation par fontaines avant leur infiltration naturelle dans les anciennes sablières. Ensuite, l'eau prélevée dans la nappe est retraitée pour la rendre potable.

Un représentant de la LPO nous attendait avec son matériel d'observation pour nous faire partager sa passion pour les oiseaux

Tranquillement, nous avons traversé le parc urbain du Vésinet, sans rencontrer beaucoup d'oiseaux (quelques males les femelles étaient au nid)



Vendredi 11 Mai 2012 sur la promenade bleue de Rueil-Malmaison au parc du chemin de l'île de Nanterre, avec Seine Vivante



Au cours de ces cinq jours, les membres de Natur'Ville ont accueilli des groupes de jeunes et d'adultes. Ils leur ont présenté des différentes familles de légumes en montrant sous forme de jeu les saisons de récoltes, puis les ont guidés dans nos jardins pour découvrir les plantes aromatiques et médicinales, des hôtels à insectes, des nichoirs et la mare en expliquant leurs utilités.

Du mercredi 9 mai au dimanche 13 mai, dans les jardins respectueux de la biodiversité de Natur'Ville à Sartrouville

La fête de la nature 2012



Samedi 12 mai: Randonnée découverte de la plaine maraîchère de Montesson. Nicole Bristol, maire adjoint, au centre, nous accueille dans sa commune

Dans leurs interventions, élus, associatifs, maraîchers, experts se sont accordés sur la nécessité de protéger et de valoriser ces espaces agricoles (« la nature en ville »). La « réussite » de cette promenade incite le Cadeb à aller plus loin pour renforcer la protection de la Plaine (il faut mettre fin au grignotage rampant), définir avec tous les acteurs un véritable projet agriurbain de territoire (incluant l'activité champignonnière, les circuits courts, le bio, ..) , mettre en valeur les franges (reconquête maraîchère, développement de la biodiversité, création de jardins familiaux, ruchers,). Tout un programme pour lequel la Cadeb fera appel à toutes les bonnes volontés dans les mois à venir.

La randonnée pédestre était co-organisée par les communes de Montesson et de Carrières-sur-Seine, la Communauté de communes de la Boucle de la Seine et les associations locales d'environnement, avec le soutien de l'office de tourisme du pays des impressionnistes et la participation du syndicat des maraîchers de la Plaine. Sur le thème « La Plaine de Montesson: mieux la connaître pour mieux la respecter », l'événement avait pour objectif de permettre aux habitants de la Boucle de la Seine et alentour de découvrir l'étang de l'Épinoche et la plaine de Montesson. Ces espaces de verdure largement méconnus méritent d'être protégés contre les dépôts sauvages et valorisés par l'activité maraîchère. Près d'une centaine de personnes (habitants, associatifs, élus) ont participé à cette promenade de trois heures au travers de la Plaine.



Au cœur de la plaine, avec Robert Français, président des maraîchers, au centre et Robert Levesque, expert agronome, à gauche



C'est un parcours sur les rives de Seine qui était proposé. A l'aller, l'itinéraire suivait la rive droite, vers l'amont. Au retour, après le passage du pont du Pecq, le parcours traversait le parc Corbière, avec sa mini-ferme, puis la prairie de la Noue, au Mesnil-le-Roi, et le petit bras de Seine, endroits appréciés des oiseaux. Les oiseaux, c'était justement l'un des thèmes de cette édition 2012 de la fête de la nature, marquant ainsi le centenaire de la Ligue de Protection des Oiseaux (LPO).

Dimanche 13 mai, les riverains du quartier de la Mairie à Sartrouville sont au départ de la randonnée cycliste organisée dans le cadre de la fête de la nature, avec la participation de Réseau Vélo 78.

RER A : ce qui pourrait changer à terme

Voici ce que nous savons des principales évolutions à terme des réseaux SNCF et RER dans la vallée de Seine, en aval de Paris. Le détail des actions destinées à améliorer le quotidien des usagers sera dévoilé après le prochain conseil du Syndicat des transports parisiens (STIF). Dans cette attente, nos lecteurs voudront bien nous pardonner quelques approximations éventuelles.

Les liaisons vers la Normandie

Les trains vers la Normandie circuleront sur des voies entièrement nouvelles, en souterrain depuis Nanterre jusqu'à Achères, en passant - en tunnel - sous la Boucle de Montesson. Conséquence immédiate: on aurait six trains par heure (pointe du matin et du soir) en moins sur la ligne Paris la Havre (qui passe par la Boucle de Montesson). En gros, moitié moins de trains.

La liaison vers Poissy et Mantes

Dans le projet Eole (prolongement à l'ouest du RER E depuis Haussmann Saint-Lazare en passant par La Défense), six rames à l'heure étaient prévues, en remplacement des trains de la ligne Paris Mantes par Poissy (en rive gauche de Seine). Avec les trains normands en moins, (transférés sur la ligne nouvelle), on pourrait doubler le nombre de rames du RER E vers Mantes (qui passeraient de six à douze) et remplaceraient les rames du RER A (branche Poissy).

En conclusion : à Poissy, on remplacerait les six trains Paris- Mantes et les six RER A par douze rames Eole (RER E).

La liaison vers Cergy

Actuellement, cette agglomération est desservie par 12 rames du RER E et 6 trains en provenance de Paris Saint-Lazare (les « trains bleus »).

Demain, la liaison passerait à 18 rames du RER A à l'heure (les rames du RER A branche Poissy étant « basculées » vers Cergy et la liaison avec Paris Saint Lazare supprimée). La ligne vers Cergy serait « dédiée »

au RER A, ce qui faciliterait sa gestion par la SNCF.

Dans la Boucle de Montesson

Dans notre boucle de Seine (Sartrouville, Houilles/Carrières-sur-Seine) et à Maisons-Laffitte, on ne verrait donc plus passer les trains normands (Corail et autres, très bruyants); ils circuleraient en tunnel. Les trains vers Mantes seraient remplacés par des rames Eole, au nombre de douze environ par heure. Elles pourraient s'arrêter dans la Boucle et à Maisons. A Sartrouville, la correspondance serait assurée avec la Tangentielle Nord. Il faudra pour cela construire des quais supplémentaires, pour la Tangentielle (c'est prévu) et pour Eole en direction de Mantes (c'est « techniquement possible »). Tous les RER A (18 rames à l'heure à Sartrouville) iraient à Cergy (plus aucun vers Poissy). La liaison directe avec Paris Saint-Lazare serait supprimée définitivement (elle ne fonctionne plus qu'en heure de pointe). Pour aller à Saint-Lazare, il faudrait soit prendre le RER E (vers la gare souterraine d'Haussmann Saint-Lazare), soit changer à Nanterre Université (le changement serait rendu possible par la création de quais).

La gare de Houilles-Carrières perdrait sa liaison directe avec Poissy et Saint-Lazare, remplacée par le RER E (avec des rames qui marqueraient l'arrêt, ce qui n'était pas prévu jusqu'à présent).

A Nanterre Université

Cette gare deviendrait le terminus définitif des trains en provenance de Paris Saint-Lazare, la liaison directe vers

Maisons-Laffitte et Cergy étant supprimée. Pour rendre possible la correspondance avec les usagers du RER A de la branche Cergy, des quais seraient construits, accolés au viaduc sur lequel les rames actuellement circulent sans possibilité d'arrêt. En heure creuse, avec la création de ces quais, la liaison avec Nanterre Université depuis la Boucle de Montesson (Sartrouville, Houilles/Carrières) serait rétablie, avec une correspondance vers toutes les gares en direction de Paris Saint-Lazare. A noter: une alternative est aussi étudiée avec la faisabilité de prolonger la liaison Saint-Lazare de Nanterre à Houilles en vérifiant qu'elle ne perturbe pas les circulations EOLE et RER A.

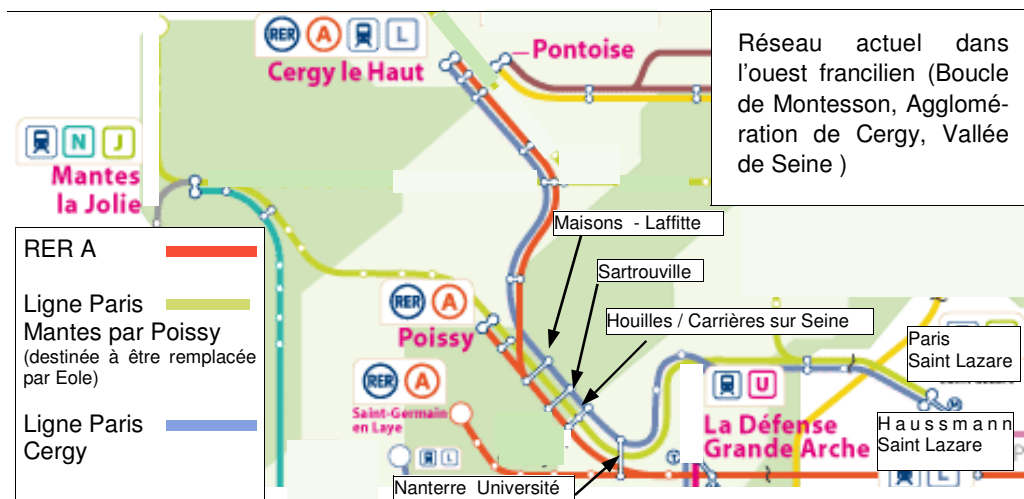
Quel intérêt à ces changements ?

Ce qui peut apparaître à l'usager comme un jeu de chaises musicales est important pour la SNCF et la RATP. Ils réclament depuis longtemps un réseau plus simple (deux branches maximum) et avec des lignes spécialisées (« dédiées »). Ce qui serait le cas, puisque vers Poissy, on aurait uniquement des RER E et vers Cergy des RER A. Couplées avec d'autres investissements (quais supplémentaires, voies de garage et de retournement, ...), ces réorganisations sont censées assurer plus de régularité et de fiabilité (moins d'incidents, une meilleure gestion des situations perturbées).

Un préalable

Seule la réalisation de la ligne nouvelle Paris Normandie rendrait possible la plupart de ces changements. Ce qui pose le problème des délais ... et du financement. C'est pourquoi une forte demande des élus et des associations nous paraît nécessaire pour faire aboutir le projet. Cela ne doit pas faire oublier la nécessité d'améliorer dès à présent le quotidien des usagers. Et veiller à la mise en œuvre du schéma directeur RER A dont le financement est à trouver. Une accélération serait la bienvenue pour ne pas attendre 2017 les premières améliorations des infrastructures, y compris sur la branche Saint Germain en Laye .

Gérard Moulin, Jean-Claude Parisot
Jean-Paul Mayant
Groupe transports et déplacements au sein du Cadeb



Eole et la Tangentielle Nord

Dans un récent courrier, Gisèle Rora, présidente du comité oivillois, alerte le Cadeb sur ces projets ferroviaires et notamment sur leur financement.

Madame la Présidente,
Nous avons lu avec beaucoup d'attention dans le supplément à la lettre n° 36 du Cadeb, les lignes consacrées au projet EOLE et la nécessité d'un arrêt dans la Boucle : « quant au projet EOLE, le Président Murez (1) indique que les élus se sont mobilisés de longue date et pendant la durée de l'enquête publique pour obtenir des arrêts d'EOLE dans la Boucle (pétition, affichage sur mobilier urbain, conférences de presse, interview sur FR3 et Yvelines Première....) Pour le Cadeb, qui défend depuis longtemps les arrêts dans la Boucle, les dossiers de la ligne nouvelle Paris Normandie (LNPN) et d'EOLE sont liés, car de l'avis de tous les professionnels, seule la réalisation de la LNPN permettra de résoudre durablement les problèmes de saturation des réseaux existants. » De votre côté, vous mentionnez, en mesure transitoire : « Le Cadeb demande l'étude de la mesure transitoire entre l'arrivée d'EOLE (2020) et la LNPN (horizon incertain) pour assurer une desserte raisonnable de la Boucle par le nouveau RER E (à

(1) C. Murez est président de la communauté de communes de la Boucle de la Seine, la CCBS

Houilles ou Sartrouville ou alternative-ment dans une des deux communes) pour assurer une correspondance avec la Tangentielle Nord ». Pourtant, nous continuons de nous interroger.

La Tangentielle Ouest a bénéficié d'un financement important du Conseil Général des Yvelines (100 M Euros) et le premier tronçon est si peu utilisé (2000 voyageurs/jour?) qu'on en sourit en l'appelant « le train des golfs »

La Tangentielle Nord, quant à elle, desservira des zones beaucoup plus peuplées et constituera le maillon Nord de la future rocade d'Île de France en moyenne couronne. Elle sera en correspondance « avec toutes les lignes de RER (A,B,C,D et E), les trains Transilien SNCF de Paris Nord et de Paris St-Lazare et deux tramways (le T1 et le future tramway Saint-Denis/Villetaneuse T8). A terme, elle sera également en correspondance avec les lignes de métro 5 et 13. Le trafic est estimé à plus de 150.000 voyageurs par jour » (brochure de présentation de la Tangentielle) Son importance, y compris pour notre département, est donc sans commune mesure avec celle de la Tangentielle Ouest.

Or, nous avons toujours su que « celui qui paie » décide.

Dès lors, nous nous étonnons que les maires de la Boucle dont quatre sont Conseillers Généraux (Messieurs Pierre Fond, Ghislain Fournier, Jean-François Bel et Alexandre Joly) n'aient pas proposé un financement partiel du Conseil Général des Yvelines pour obtenir un arrêt d'EOLE à Sartrouville alors que c'est le moyen de boucler EOLE avec la Tangentielle Nord et d'avancer rapidement dans ce projet, vital pour nos populations de la CCBS. En effet, il permettra à la fois de pallier l'engorgement du RER A et de rejoindre tout le bassin d'emploi du Nord de Paris en direction du Bourget, ce qui aura pour conséquence positive, la diminution de la circulation automobile, avec tous les bienfaits écologiques qui en résulteront.

Aussi, nous souhaiterions beaucoup que le Cadeb étudie cette question. Vous remerciant de votre attention, nous vous prions, Madame la Présidente, d'agréer l'expression de notre amicale considération

Gisèle Rora
Présidente

Comité de Défense du Parc et de l'Environnement Oivillois

Stationnement vélos à la gare de Sartrouville : du nouveau pour les usagers de la SNCF



Depuis le 15 mai 2012 les usagers SNCF possédant un passe Navigo peuvent, pour 20 € par an, prendre un abonnement pour le nouveau parking sécurisé installé à l'entrée de la gare. Ce parking de 88 places, sur 2 niveaux, fermé et protégé par vidéo surveillance fait partie d'une expérimentation réalisée sur 14 gares de la région Île-de-France par SNCF transilien et cofinancée par la SNCF, la région et le STIF.

Cette initiative devrait permettre à ceux qui hésitaient, pour des raisons de sécurité, de venir à la gare à vélo.

Philippe Leroy
Délégué de Réseau Vélo 78 à Sartrouville

D'autres informations sur l'actualité cycliste et l'action de réseau Vélo 78 sont disponibles sur le site Internet : <http://www.reseauvelo78.org/>

Zoom sur le train désherbeur régional

Le désherbage des voies et abords est une nécessité. La SNCF a dévoilé ses pratiques aux associations. Une initiative à saluer.

A l'initiative de M. Patrice Petitjean, Directeur de l'Infrapôle SNCF de Paris Saint Lazare, et de M. Pascal Le Menn, responsable Relations Institutionnelles de l'Infrapôle, les associations d'usagers et d'environnement ont été invitées le jeudi 12 avril 2012 à l'Unité de production logistique de la gare de Verneuil sur Seine. Objectif : leur permettre de découvrir le train désherbeur régional et avoir une démonstration du traitement de la végétation en temps réel. Étaient présents également des représentants de l'Agence de l'Eau Seine Normandie et de RFF.



La maîtrise de la végétation (désherbage entre autres) est un impératif pour la SNCF et RFF. C'est le désherbage chimique qui est pratiqué, toutes autres solutions alternatives s'étant révélées inadaptées. Le procédé manuel présente un risque pour le personnel à proximité des circulations ferroviaires. Certains procédés mécaniques peuvent endommager les sols. Quant aux solutions thermiques, elles sont grosses consommatrices d'énergie fossile et présentent un risque d'endommager les installations électriques et les composants plastiques.

Zéro végétal

Les objectifs poursuivis par la SNCF sont le « zéro végétal » sur les voies et pistes et une végétation maîtrisée aux abords. Le moindre impact possible sur l'environnement est recherché. Pour ce faire, la SNCF utilise des produits adaptés « là où il faut, juste ce qu'il faut ». Elle ne consomme qu'environ 0,3% des produits phytosanitaires commercialisés en France.

Lors de la réunion, les représentants de la Société Bayer, un des fournis-

seurs de produits phytosanitaires, insistent sur les produits et leur impact sur l'environnement, la sécurité pour le personnel exploitant (suppression des mélanges) et l'environnement (agressivité adaptée des produits et les conséquences de leur dégradation dans le temps).

Économie de produit

L'Infra pôle SNCF Paris Saint Lazare entretient environ 800 km de voies de Paris Saint Lazare à Gisors, Vernon, Evreux, Versailles, Pour ce faire, il possède des trains et quads désherbeurs. Le train désherbeur est constitué d'un wagon spécialisé avec réserves d'eau et produit, mélangeurs, rampes d'application, pupitre de commande. Il est tracté par un locotracteur. Il n'est pas pratiqué de mélange manuel des produits avec l'eau. La projection du produit ne se fait qu'à faible vitesse (20-30 km/h) soit à l'avant sur une surface couvrant la voie en projection basse, ou plus largement à droite ou à gauche par rampe de projection haute. Un système infrarouge est installé sur ce train et permet de n'arroser que les zones avec végétation (économie de produit = moindre



Les membres des associations revêtus de leurs combinaisons



Les risques induits par la végétation

Dans la zone de voie et pistes

- Effets sur la stabilité de la voie et qualité géométrique
- Incendie
- Surveillance des constituants
- Isolement électrique
- Accès des personnels de maintenance
- Accès des secours, et particulièrement visite et évacuation d'un train en détresse

Aux abords des voies et dans les « dépendances vertes »

- Interférence avec la signalisation
- Accès des secours
- Chutes d'arbres
- Contacts avec les lignes aériennes
- Patinage (feuilles),...
- Ouvrages civils

coût, moindre pollution). Toutes les opérations sont enregistrées donc traçables. Quant au quad désherbeur, il est utilisé suivant la topologie de la voie. En fin de réunion, un tour de train est proposé aux participants avec désherbage en réel qui nécessite le port d'équipements spécifiques (combinaison, gants, ...).

Gérard Ribaut
Association des riverains du quartier
de la mairie à Sartrouville

Plus d'information:
Sur le site Internet du Cadeb, en rubrique documents

Développement responsable et performance durable pour le Groupe La Poste

Fin avril, les associations locales membres du Cadeb ont rencontré des responsables de La Poste en charge de la distribution, pour Houilles, Sartrouville, Maisons-Laffitte et le Mesnil le Roi. L'occasion de faire le point sur les actions du Groupe en faveur de la protection de l'environnement.

Conscient de la nécessité de contribuer à la préservation du climat, pour lui-même, pour ses clients comme pour la société, Le Groupe La Poste a décidé en 2007 d'amplifier sa politique de réduction de ses émissions de CO₂. Il s'est engagé dans une action de fond : politique de transports plus propres, éco-conception de ses offres, nouvelles offres comme la Lettre verte, gestion responsable des bâtiments, sensibilisation de ses clients, promotion des éco-gestes auprès des postiers, formation à l'éco-conduite... Objectif : - 20% de CO₂ d'ici 2015 par rapport à 2008.

En complément de cette politique de réduction de ses émissions de CO₂, le Groupe La Poste a décidé d'assurer la neutralité carbone intégrale de ses offres Courrier, Colis et Express par la compensation de ses émissions de CO₂ résiduelles et incompressibles et devient ainsi le premier opérateur postal majeur assurant la neutralité carbone intégrale de ses offres Courrier, Colis et Express en France et à l'international.

Des offres plus respectueuses de l'environnement

Fin 2011, La Poste a lancé la Lettre verte, distribuée en 48h, plus économique et plus écologique car ne prenant pas l'avion, sauf pour la Corse et les DOM naturellement. Cette lettre a été conçue pour émettre jusqu'à 30 % de CO₂ en moins par rapport à la Lettre prioritaire aujourd'hui (chiffres établis par un éco-calculateur vérifié par le Bureau VERITAS Certification).

Depuis janvier 2012, La Poste déploie VALORA Papiers, une activité de collecte des papiers de bureau à recycler auprès de l'ensemble des petites et moyennes entreprises et collectivités locales d'Île-de-France. Venu pour collec-



Un quad électrique est en service à Sartrouville. © Photothèque La Poste

ter ou distribuer le courrier de l'entreprise, le facteur repart avec les papiers de bureau à recycler. Les papiers collectés par les facteurs sont triés par Nouvelle Attitude, filiale de La Poste puis transmis à des papetiers-recycleurs situés à proximité régionale.

Des transports plus propres

Forte d'une flotte de 50 000 véhicules, La Poste utilise déjà 270 voitures électriques avec un bilan positif : les batteries des voitures servant à la distribution du courrier et des colis et à la collecte sont rechargées la nuit, pas d'émission de CO₂ liée aux carburants, une grande simplicité d'usage, une boîte de vitesses simplifiée à l'extrême et un grand confort d'utilisation pour les facteurs. 10 000 voitures électriques supplémentaires seront déployées d'ici 2015, les 10 premières parcourent déjà les Yvelines.

En plus des voitures électriques, plusieurs milliers de quads électriques et 10 000 vélos à assistance électrique (VAE) équiperont les facteurs d'ici 2015. Ainsi, les 5 quads circulant dans les Yvelines-

dont un à Sartrouville- transportent jusqu'à 160 kg avec une autonomie de 25 kms. Très maniables, ils desservent aisément les zones urbaines, suburbaines et piétonnes interdites aux véhicules thermiques. A terme, ils remplaceront les 2 roues moteur, voire les véhicules thermiques. Le VAE, lui, évincera le 2 roues motorisé. L'assistance électrique du vélo permet de prendre en charge 80 % de l'effort à fournir. Déjà, 271 VAE circulent dans les Yvelines dont 32 pour l'établissement de Sartrouville (incluant Maisons Laffitte, Houilles et le Mesnil le Roi.)

Dans le cadre de sa démarche éco-responsable, La Poste a formé 60 000 facteurs à l'éco-conduite depuis 2007. L'éco-conduite est une technique de conduite souple, économique et respectueuse de l'environnement. Elle permet la réduction de 5 à 7 % des émissions de CO₂.

*Françoise Charreteur
Direction de la Communication
Direction opérationnelle du Courrier
dans les Yvelines à la Poste SA*

Actualité associative en bref



La lettre N°2 d'Eau & Lumière est parue. Les objectifs de l'association ont été présentés dans la Lettre du Cadeb d'avril dernier. Eau & Lumière a été créé en 2009 avec l'objectif d'obtenir l'inscription au Patrimoine mondial de l'UNESCO du mouvement Impressionniste ou des sites et des paysages qui ont inspiré les célèbres peintres.

En 2010, cet objectif a été élargi à la création de plusieurs itinéraires destinés à obtenir la mention « Itinéraire Culturel du Conseil de l'Europe ». Dans le numéro 2 de sa parution, disponible sur le site Internet du Cadeb, Eau et Lumière fait le point sur l'avancée de ces dossiers. On y trouve aussi en page 2 l'indication d'un partenariat avec la ville de Bougival afin de « créer une offre touristique pouvant faire référence sur le thème des paysages des peintres, de l'eau, la navigation et l'accueil dans les différents établissements de la ville (hôtels, restaurants, ...) »

Val d'Oise Environnement et l'Union des Amis du PNR Oise-Pays de France et de ses trois forêts viennent d'éditer un guide pour les forêts. Ce document a pour but de contribuer à unifier les positions des associations représentées dans les comités de gestion patrimoniale des massifs forestiers, instances qui réunit les acteurs concernés: ministère de l'agriculture et des forêts, ONF, collectivités locales, associations, etc. Il s'agit d'arriver à une bonne gestion de la forêt, conciliant les impératifs écologiques avec les contraintes économiques. Le guide de 16 pages est disponible en téléchargement sur le site du Cadeb. Il est proposé aussi en version papier au prix de 2 euros.



Un guide pour les forêts



Seine Vivante est un Collectif d'associations et de particuliers qui œuvre pour la préservation des grands équilibres naturels de la vallée de la Seine et le développement de la vitalité de ses écosystèmes. Il est adhérent au Cadeb et réciproquement.

Sur le site Internet du Cadeb, figurent de nombreuses informations sur l'association et ses activités, notamment :

- Le rapport moral et d'activité 2012
- La présentation de Seine Vivante
- Le bilan des aménagements de berges à Croissy
- Un mémento de l'entretien des berges de Seine (pour une Seine vivante)
- Les suggestions de Seine Vivante pour le choix de plantes en bordure du fleuve

Seine Vivante

14, rue Charles Bémont 78290 – CROISSY SUR SEINE

Président : Jean-Pierre Genestier

Tél : 01 30 15 06 70

Courriel : seine.vivante@yahoo.fr

Collecte éphémère d'appareils électriques

Le mercredi 2 mai, une collecte exceptionnelle d'appareils électriques usagés a été organisée sur la Place du Marché du Vésinet en partenariat avec Eco-systèmes, éco-organisme agréé par les pouvoirs publics pour collecter et recycler les DEEE (Déchets d'Équipements Électriques et Électroniques), la commune du Vésinet ainsi que le SITRU et la Communauté de Communes de la Boucle de la Seine.

Cette collecte a permis aux consommateurs de déposer facilement et sans obligation d'achat leurs appareils usagés (téléphones portables, grille pains, téléviseurs, etc) pour que ceux-ci puissent ensuite bénéficier d'une deuxième vie, au travers du réemploi ou à défaut du recyclage dans le respect des normes environnementales, grâce à l'intervention d'Eco-systèmes.

De plus, tout au long de l'opération exceptionnelle, l'équipe a sensibilisé les éco-citoyens au don, à la réutilisation et au recyclage des appareils usagés et a rappelé les bons gestes pour se « débarrasser » proprement de leurs appareils usagés.

Compte tenu de la réussite de l'expérimentation, la commune du Vésinet souhaite reconduire régulièrement la collecte éphémère des DEEE.



En tout, 627 kg ont été collectés sur la place du marché.

Ophélie Surini
Consultante, OXYGEN

LE CADEB ET LES ASSOCIATIONS MEMBRES



« Seul, on va plus vite
Ensemble, on va plus loin »

CADEB

Association loi 1901 agréée pour la protection de l'environnement sous le numéro 04-033 DUEL
Siège social : 130 av. du Général de Gaulle - 78500 SARTROUVILLE
Tél : 01 39 57 65 28
01 39 15 32 21

Courriel :
cadeb78@wanadoo.fr

Site Internet:
www.cadeb.org/

SIRET:484 499 009 000 13
APE : 913 E

Composition du Bureau

Présidente :
Paulette Menguy
Vice Président
Jacques Firmin
Secrétaire Général:
Jean-Claude Parisot
Secrétaire :
Gérard Moulin
Secrétaire adjointe:
Nelly Doise
Trésorier:
Patrick Bayeux
Membre
René Braun

Aménagement et Environnement de la Boucle (AEB)

Yves Rambaud contact@aeb-parcimperial.fr Tél: 01 39 76 99 25.

Comité de défense du parc à Houilles

Gisèle Rora gisele.rora@dbmail.com Tél : 01 39 14 60 88

Comité du Vieux Pays – Le Fresnay à Sartrouville

Brigitte Plantrou vieuxpayslefresnay@free.fr Tél: 06 10 05 61 54

Comité de quartier des Richebourgs à Sartrouville

Mario Ostoréro jean-louis.verdure@wanadoo.fr Tél 01 39 14 88 11

Conférences carillonnées

Ursula Nadler conferencescarillonnees@gmail.com conferences-carrillonnees.fr/

Forum et Projets pour le Développement Durable

(sensibilisation et communication sur le développement durable)

Jean-Yves Rebeyrotte forumprojetsdd@sfr.fr forumprojetsdd.org/ Tél: 01 53 73 74 18

La Boucle Verte

Bruno Bordier contact@laboucleverte.org

Les Dix Arpents à Sartrouville

Nathalie Moneyron xarpents@gmail.com Tél : 01 39 13 44 83

Maisons-Laffitte développement durable

François Aubrun aubrun.francois@neuf.fr Tél: 01 39 57 49 51

Mieux Vivre à Montgolfier

Marc Aubrée assomvm@gmail.com Tél : 01 39 14 29 00

Natur'Ville à Sartrouville (promotion et gestion des jardins familiaux)

Chantal Chagnon andchagnon@wanadoo.fr Tél: 01 39 14 75 25

Patrimoine & Urbanisme à Bougival

Fanny Muller www.bougival-sans-showroom.org/

Quartier de la Plaine à Sartrouville

Marie-Thérèse Filmotte laplaine78500@gmail.com Tél. 06 84 15 38 95

Quartier de la Vaudoire Debussy à Sartrouville

Lyne Leux associationvaudoire@gmail.com Tél: 01 39 14 65 22

Recycl'Action (une alternative positive pour la réduction des déchets.)

Cathy Tizzoni recycl.action@gmail.com. Tél: 06 60 38 43 82

Riverains du quartier de la Mairie à Sartrouville

Jean-Claude Parisot arqm@wanadoo.fr Tél : 01 39 15 32 21

Seine Vivante

Jean-Pierre Genestier seine.vivante@yahoo.fr Tél : 01 30 15 06 70

Syndicat d'initiative et de défense du site du Vésinet

Jean-Paul Debeaupuis sidslevesinet@noos.fr Tél: 01 30 71 29 59

Voisins-Voisines à Houilles

Gérard Moulin jgmoulin@wanadoo.fr Tél : 01 39 68 86 11

LES TROIS COLLECTIFS DE LA BOUCLE DE MONTESSON

CADEB Collectif agréé d'Associations pour la défense de l'environnement dans la Boucle de Montesson

130 av. Général de Gaulle - 78500 SARTROUVILLE
Présidente : Paulette Menguy Tél 01 39 57 65 28 Courriel : cadeb78@wanadoo.fr

Seine Vivante: Collectif d'associations et de particuliers qui oeuvre pour la préservation des grands équilibres naturels de la vallée de la Seine et le développement de la vitalité de ses écosystèmes

14, rue Charles Bémont 78290 – CROISSY SUR SEINE
Président : Jean-Pierre Genestier Tél : 01 30 15 06 70 Courriel : seine.vivante@yahoo.fr

Réseau Vélo 78: Collectif qui milite pour le développement de l'utilisation de la bicyclette au quotidien.

47, chemin du Tour des Bois 78110 - LE VESINET
Président: Lionel Carrara Site: www.reseauvelo78.org Courriel : reseau.velo.78@club-internet.fr